



ДИЗАЙН-РАДИАТОРЫ ИЗ НЕРЖАВЕЮЩЕЙ СТАЛИ

ТЕХНИЧЕСКИЙ ПАСПОРТ

Полотенцесушитель бытовой для систем ГВС
с технологией «ПолимерПротект»
ТУ 25.21.11-002-74782633-2019



Изготовитель: ООО «Кубатура»
195030, Россия, г. Санкт-Петербург, ул. Коммуны, 67
www.sunerzha.com

071221

1. Общие указания

1.1. Полотенцесушитель бытовой предназначен для сушки текстильных изделий, а также обогрева ванных и душевых комнат.

1.2. Конструктивно полотенцесушители выпускаются в различных моделях и типоразмерах:



Гусли
(с полками и без)



Ли́ра
(с полками и без)



П-образный
(с полками и без)



М-образный
(с полками и без)



Ш-образный



2. Технические характеристики

2.1. Изделие изготовлено из пищевой нержавеющей стали марки **AISI 304 L**.

2.1.1. Сварной шов трубы сделан методом **TIG** по международному стандарту **EN 10217-7** и предназначен для использования в системах ГВС.

2.2. В изделии применена технология «**ПолимерПротект**». Внутренние поверхности обработаны полимером, который устраняет контакт теплоносителя с металлом. Полимер не токсичен, устойчив к высокой температуре и долговечен.

2.3. Рабочее давление: **до 15 атм.**

2.4. Давление испытаний: **25 атм.**

2.5. Температура теплоносителя: **до 95 °С.**

2.6. Срок службы не ограничен.

Подробнее об инновационной защите
«ПолимерПротект» →



3. Комплектация

3.1. Полотенцесушитель.....	1 шт.
3.2. Гайка накидная G 1" (несъемная).....	2 шт.
3.3. Силиконовая прокладка G 1".....	2 шт.
3.4. Кронштейн.....	1 к-т
3.5. Ключ ШГ №2,5.....	1 шт.
3.6. Паспорт.....	1 шт.

Полотенцесушитель упакован в полиэтиленовый пакет и коробку из гофрокартона.

4. Варианты подключения полотенцесушителя к системе ГВС

4.1. Модель может быть подключена к системе горячего водоснабжения следующим вариантом: вертикальное подключение.

5. Монтаж

5.1. Сборку и установку изделия производить согласно схеме (рис. 1, 2).

5.2. Осуществить примерочный монтаж изделия с целью разметки мест под крепления корпуса кронштейна. Для этого состыковать шпильки кронштейна со стеной и произвести разметку.

5.3. Установить декоративные отражатели и произвести окончательный монтаж изделия, в зависимости от способа подключения.

5.4. Отрегулировать расстояние полотенцесушителя относительно стены с помощью телескопических кронштейнов и зафиксировать шпильки в корпусе стопорными винтами.

5.5. Для герметизации резьбовых соединений производитель комплектует изделие прокладками собственного изготовления (п. 3.3 и рис. 1 «3»).

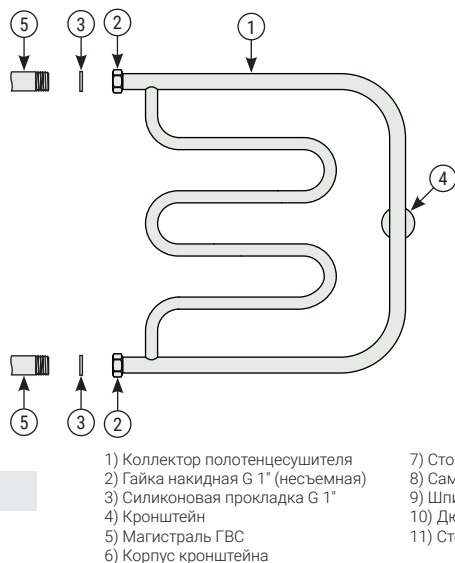
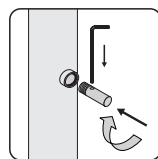


Рис.1



Произведите монтаж шпильки при помощи шестигранного ключика.

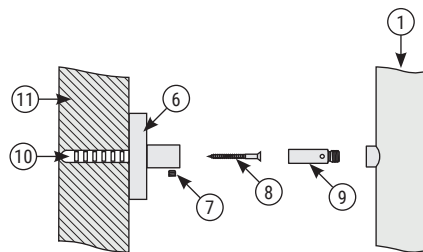


Рис.2

6. Правила монтажа и эксплуатации

6.1. Подключение полотенцесушителя к системе ГВС осуществляется параллельно к основной магистрали.

6.2. Полотенцесушитель должен быть установлен с согласия жилищно-эксплуатационных служб, согласно СНиП 2.04.01-85 и правилам эксплуатации жилых помещений, с последующим испытанием и составлением акта приемки выполненных работ.

6.3. Максимальное рабочее давление, на которое рассчитан полотенцесушитель — 15 атм. Если рабочее давление в системе ГВС выше указанного, следует предусмотреть установку редуктора, ограничивающего давление до 15 атм.

6.4. Особое внимание необходимо уделить уходу за изделием. Требуется исключить использование всех видов абразивных материалов, таких как: **металлические мочалки, губки грубой текстуры, чистящие порошки и другие средства**, способные оставить царапины на поверхности изделия. Особенно следует избегать моющих средств, содержащих следующие вещества: **соляную кислоту, фосфорную кислоту, уксусную кислоту, хлор. Хлорид алюминия**, входящий в состав антиперспирантов, при попадании на поверхность изделия также может вызвать изменение цвета изделия. Для ухода за изделием производитель рекомендует применять мягкую ткань, смоченную в мыльном растворе на основе средства для мытья посуды.

6.5. Нагрузка на полотенцесушитель не должна превышать 5 кг.

6.6. Во избежание возникновения электрокоррозии запрещается заземлять электрические приборы через систему водоснабжения.

7. Свидетельство о приемке

7.1. Полотенцесушитель бытовой соответствует требованиям технических условий ТУ 25.21.11-002-74782633-2019 и признан годным к эксплуатации.

7.2. Производитель оставляет за собой право вносить изменения в изделие без указания в паспорте.

Как правильно подключить полотенцесушитель →



8. Гарантийные обязательства

8.1. Согласно Правилам Устройства Электроустановок (ПУЭ) п.7.1.88, полотенцесушитель должен быть подключен к дополнительной системе уравнивания потенциалов (ДСУП).

В случае коррозии, без подключения к ДСУП полотенцесушителя, гарантийные обязательства производителя не действуют.

Подробнее о причинах возникновения и способах предотвращения электрокоррозии →
читайте в нашей статье



8.2. Производитель гарантирует работоспособность изделия в течение **10 лет** со дня продажи при условии соблюдения правил монтажа и эксплуатации.

8.3. Производитель не несет ответственности за отсутствие циркуляции воды в полотенцесушителе, возникшее вследствие нарушения технологического процесса сборки и монтажа изделия, а также особенностей разводки систем ГВС.

8.4. Полотенцесушитель, вышедший из строя в течение гарантийного срока, подлежит обмену (возврату) только при наличии паспорта на изделие с датой продажи и штампом ОТК.

Штамп ОТК

Дата выпуска: «_____» _____ 20__ г.

С правилами монтажа и эксплуатации ознакомлен. С гарантийными обязательствами производителя согласен. К внешнему виду и комплектации изделия претензий не имею.

Артикул изделия: _____ Дата продажи: «_____» _____ 20__ г.

Покупатель: _____ подпись _____ ФИО

Продавец: _____ подпись _____ ФИО